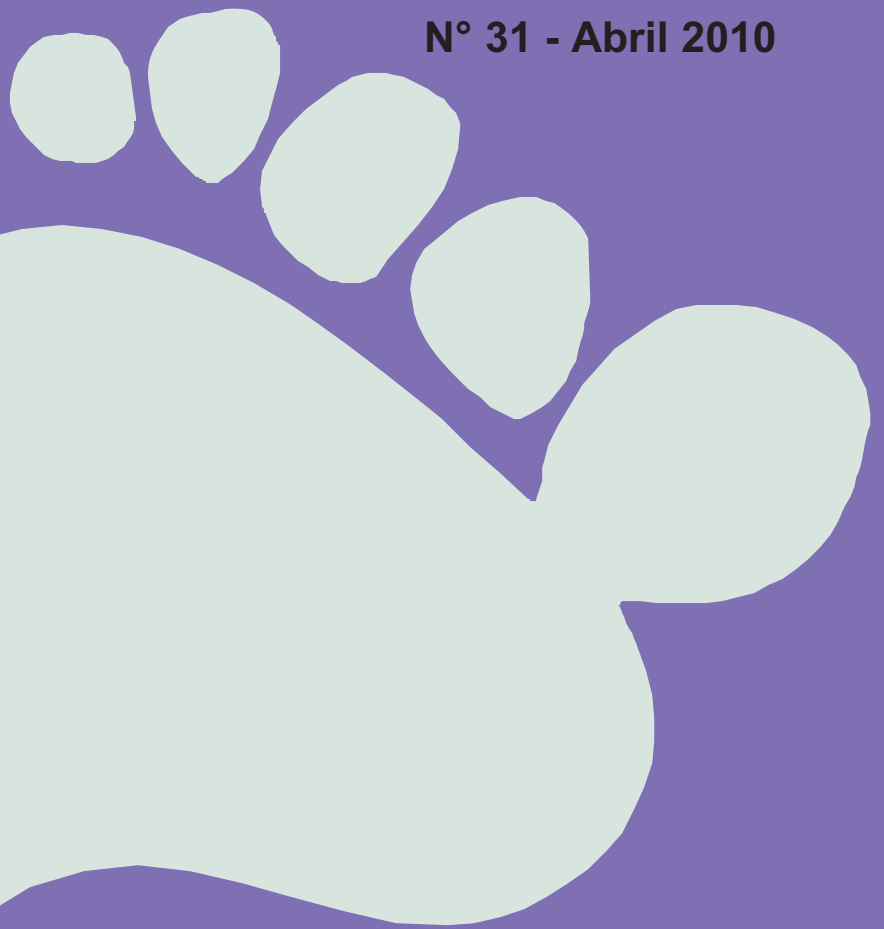


revistapodologia .com

Nº 31 - Abril 2010



Revista Digital de Podologia

Gratuita - Em Português



26 a 29
JUNHO
 2010
 CURITIBA
 PARANÁ

bsg world Festival

O maior evento de beleza profissional do planeta
 A B S O L U T O



- Negócios em Spa e Saúde
- Estética Avançada Aplicada
- Palestrantes Internacionais
- Tendências Mundiais do setor
- 2.800 profissionais esperados
- Expo de produtos e serviços
- 40 palestras indispensáveis



Aqui, nós não precisamos manter os pés no chão! Congresso Multiprofissional para a saúde dos Pés

Temas abordados:

- Complicações ungueais e suas soluções
- Alterações da postura e suas consequências
- O papel da ética no futuro da Podologia
- Uma nova técnica de palmilhas
- Podologia portuguesa e a biomecânica

Realização



Atendimento Corporativo
 Fone: (11) 2098-0071
 comercial@bsgworldfestival.com

Atendimento a Profissionais
 Fone: (11) 2098-0071
 info@bsgworldfestival.com

www.bsgworldfestival.com

Apoio



BSG - Representante exclusiva na América do Sul

revistapodologia .com

Revistapodologia.com n° 31
Abril 2010

Diretor científico
Podólogo Israel de Toledo

Diretor comercial: Sr. Alberto Grillo

Colaboradores de esta edição:

Dr. P. Miguel Guillén Álvarez. **Espanha.**
Podóloga Maria Aparecida Lima. **Brasil.**

ÍNDICE

Pag.

4 - Verrugas em adolescentes.

7 - Exploração dermatologica.

18 - Unha encravada prejudica a coluna.

Mercobeauty Imp e Exp de Produtos de Beleza Ltda.
Novo tel: #55 19 3365-1586 - Campinas - San Pablo - Brasil.
www.revistapodologia.com - revista@revistapodologia.com

La Editorial no asume ninguna responsabilidad por el contenido de los avisos publicitarios que integran la presente edición, no solamente por el texto o expresiones de los mismos, sino también por los resultados que se obtengan en el uso de los productos o servicios publicitados. Las ideas y/u opiniones vertidas en las colaboraciones firmadas no reflejan necesariamente la opinión de la dirección, que son exclusiva responsabilidad de los autores y que se extiende a cualquier imagen (fotos, gráficos, esquemas, tablas, radiografías, etc.) que de cualquier tipo ilustre las mismas, aún cuando se indique la fuente de origen. Se prohíbe la reproducción total o parcial del material con tenido en esta revista, salvo mediante autorización escrita de la Editorial. Todos los derechos reservados.

Verrugas em Adolescentes.

Podóloga Maria Aparecida Lima . Brasil.

A verruga é uma doença causada por vírus, trata-se do vírus HPV (vírus de papilomas humanos). O vírus é o menor agente infeccioso já conhecido, ele não tem metabolismo próprio, necessita de outras células vivas para viver e está presente no ambiente.

Pequenos traumas como arranhões, ferimentos provocados ao remover o eponíquio, descolamento da unha (onicólise) e o ato de roer as unhas (onicofagia) favorecem a penetração do vírus, este infecta o tecido epitelial causando a verruga.

No pé a verruga é popularmente conhecida como “olho de peixe”.

É necessário fazermos o desbaste do calo comumente formado sobre a VERRUGA PLANTAR para termos certeza do diagnóstico. É importante não confundir a VERRUGA PLANTAR com o CALO.

Existem vários tipos de verrugas, elas são classificadas de acordo com sua forma e localização no corpo. A verruga pode aparecer em qualquer idade, mas é mais freqüente em crianças e adolescentes.

Apesar de ser contagiosa, nem todas as pessoas apresentam a verruga mesmo entrando em contato com o vírus.

O que torna uma pessoa suscetível ao desenvolvimento da verruga é o seu sistema imunológico, ou seja, como está a sua resistência imunológica no momento do contato com o vírus.

O desenvolvimento da verruga acontece na camada espinhosa (uma das camadas da pele). Ao penetrar a pele o vírus parasita as células desta camada e pode se manter incubado por tempo indeterminado que pode levar de um a



vinte meses, mas normalmente a verruga aparece em média de quatro meses.

Estando em atividade, o RNA viral induz a célula espinhosa a produzir seus próprios alimentos, acelerando o metabolismo celular. A proliferação das células gera a papilomatose e a acantose, o que significa o desenvolvimento interno e externo da verruga.

A verruga pode ser única ou aparecer em grupos.

Pode desaparecer por si só ou persistir durante anos.

Também pode desaparecer e retornar.

Em geral a verruga é assintomática, no entanto, quando surge nos pés, especialmente em pontos de apoio, os sintomas estão sempre presentes.

Nos adolescentes a verruga é mais freqüente devido a:

- Resposta imunológica; na adolescência existem altos e baixos no sistema imunológico por influências dos hormônios, doenças imunológi-

cas como o diabetes, por exemplo, é também um fator muito importante.

- Fator psicológico; este envolve o relacionamento familiar (separação de pais), relação com os amigos e namorados, excesso de exercícios que causam stress físico e emocional e ou a cobrança dos responsáveis pelo desempenho e rendimento escolar.

- Contato físico; em praias, piscinas e uso compartilhado de objetos pessoais.

O tratamento deve ser o mais precoce possível uma vez que a imunidade limita ou desenvolve a doença (verruga).

Como o vírus sofre mutações, não existe tratamento eficaz para todo tipo de verruga. O tratamento se dá através da destruição das células parasitadas pelo vírus.

A destruição pode ser concluída por:

- Indução psicossomática; simpatias.
- Eletrocauterização; realizado por dermatologistas.
- Criocauterização e Raio laser; também realizados por especialistas.
- Cauterização química; tratamento realizado por Podólogos.

Com o tratamento diminui-se o risco de contaminação de outros indivíduos, elimina-se a disseminação no mesmo hospedeiro por vários anos e evita-se uma possível infecção bacteriana local. E deve ser tratado por se tratar de uma infecção de pele transmissível em ambientes públicos.

O tratamento com o podólogo é da seguinte maneira:

- Emoliência com produto adequado
- Desbastamento da queratose que se forma sobre a verruga com lâmina descartável
- Cauterização com produtos adequados de acordo com sua habilitação, o que inclui o uso de alta-frequência e de laser.

Porém, o tratamento solitário não faz efeito sem as orientações e observações, para se tratar um jovem com verrugas é necessário descobrir a causa, isto é, o que está facilitando o desenvolvimento da verruga, se é um stress emocional, uma queda de resistência ou os dois fatores associados aos medos que a vida nos dá quando nos defrontamos com as responsabilidades que a vida adulta prepara para nós.

É importante citar também que o tempo de tratamento varia de pessoa para pessoa devido exatamente ao sistema imunológico e a vontade de se livrar do vírus causador da verruga ou das verrugas já que elas podem surgir em qualquer parte do corpo e podem atingir vários pontos no mesmo pé ou nos pés, inclusive as pregas que envolvem as unhas e até sob as mesmas, causando bastante dor, desconforto e vergonha de expor os pés.

Durante o tratamento algumas orientações são fundamentais:

- Desinfetar os calçados; pois, o vírus pode ficar também no seu interior.

- Evitar o uso de calçado fechado por muito tempo; assim não propiciará o ambiente para a proliferação de outro inimigo, o fungo, causador de micoses.

- Adquirir o hábito de hidratar os pés regularmente, com creme específico; durante o tratamento, favorecerá a recuperação da pele e após o tratamento, os pés bem hidratados estarão prevenidos quanto ao aparecimento de outras patologias como calos, onicofose e principalmente rachaduras.

- O paciente deve ser orientado a observar os pés todos os dias.

E percebendo algo de estranho deve procurar um especialista em cuidados com os pés, este profissional é o podólogo e este por sua vez tem por obrigação estar atualizado dentro da sua área para que o seu trabalho tenha sucesso e seu cliente não sofra mais do que já vem sofrendo, especialmente no fator psicológico.

O podólogo está habilitado de acordo com seu currículo aos procedimentos necessários para a cauterização de verrugas.

No entanto, é imprescindível que o profissional não tenha dúvidas quanto ao diagnóstico e ao tratamento a ser realizado lembrando que a anamnese do cliente é indispensável não só para se tratar uma VERRUGA PLANTAR (única de competência do Podólogo), mas para os cuidados de qualquer podopatia de sua responsabilidade.

Maria Aparecida Lima
Podóloga e Pedagoga
Coordenadora do Centro de Capacitação em
Beleza e Saúde - São José dos Campos
drpepodologia@yahoo.com.br

Cadeira Master
Cód. 13945

Cadeira com controle de elevação hidráulica, giratória, com freio, montada em estrutura de aço maciço e base com 10 mm de espessura, acabamento em pintura eletrostática. Encosto com regulagem hidráulica a gás e reclinção máxima de 135°. Braços que acompanham o movimento de reclinção e escamoteáveis em ambos os lados. Apóia pernas bipartido com prolongadores, comandados através de pistões hidráulicos.

Cadeira Master
Cód. 13945 M2

Idem cód. 13945, porém, com controles motorizados para ajuste de altura e reclinção do encosto em até 180°.



Cadeira Master
Cód. 13945 M1

Idem cód. 13945, porém, com controle de altura motorizado.

Opcionais:

- Bandeja para instrumentos em aço inoxidável montada em dispositivo com regulagem em profundidade e na posição radial.
- Bandeja para resíduos em aço inoxidável montada em dispositivo com regulagem de profundidade.
- Suporte para a luminária.

Mocho
Cód. 15200

Regulagem hidráulica de altura do assento. Encosto com regulagem de altura e profundidade. Giratório.



Linha Master



Luminária
Cód. 17201

Luminária com exaustor 110 ou 220 V.



Estufa
Cód. 17600

- Estrutura em aço anti corrosível
- Prateleiras removíveis para 4 estojos
- Isolamento térmico em lã extra fina
- Estufa a seco, 50 a 250 °C
- Potência 400 W



Armário
Cód. 15401

Revestimento externo e interno em MDF. Gavetas em trilhos deslizantes.

Cores de Estofamento



Para maiores informações consulte nosso site.

CADEIRAS GENNARO FERRANTE LTDA.

Vendas: R. Independência, 661 • CEP 01524 - 001 • Cambuci • S. Paulo • SP
Grande São Paulo: (11) 2063 7815 • Demais localidades: DDG 0800 11 7815
Fax: (11) 2063 8580 • www.ferrante.com.br • vendas@ferrante.com.br



Reservada a direção de alterações para melhorar produtos sem aviso prévio.

Exploração Dermatológica.

Dr. P. Miguel Guillén Álvarez. *Espanha.*

Texto extraído do livro “Lesões nos Pés em Podologia Eportiva” publicado pela nossa editorial.

A pele não é só uma capa protetora. É um sistema que regula a temperatura corporal, percebe os estímulos da dor e prazer, não permite que determinadas substâncias entrem no organismo e representam uma barreira protetora frente aos efeitos prejudiciais do sol. A cor, a textura e as dobras da pele contribuem para identificar os indivíduos.

Qualquer alteração no funcionamento ou na aparência da pele pode ter conseqüências importantes para a saúde física e mental.

Cada extrato da pele cumpre uma tarefa específica. A capa exterior, a epiderme é mais fina que uma película de plástico na maior parte do corpo. As partes superiores da epiderme, o extrato córneo contém queratina, é formada por restos de células mortas e protege a pele das substâncias nocivas. Na parte inferior da epiderme se encontra os melanócitos, células que produzem melanina.

Por baixo da epiderme se localiza a derme, que contém receptores táteis e da dor, cujas ramificações chegam até a superfície da pele e a diversas glândulas funcionais da mesma: as glândulas sudoríparas, que produzem o suor, as glândulas sebáceas, que produzem sebo, e os folículos pilosos, que dão origem ao cabelo. Também, no interior da derme, se encontram vasos sanguíneos que proporcionam nutrientes e calor á pele, assim como nervos que se ramificam entre as diferentes capas da mesma.

Por baixo da derme se encontra um extrato de sebo que ajuda a isolar o corpo do calor e do frio.

Nas diversas regiões do corpo variam a espessura e a cor da pele, assim como o número de glândulas sudoríparas, glândulas sebáceas, folículos pilosos e nervos.

A parte superior da cabeça tem grande quantidade de folículos pilosos, enquanto que as palmas das mãos e a planta dos pés carecem deles. As capas da epiderme e queratina são mais espessas na planta dos pés e da palma das mãos. As polpas dos dedos das mãos e dos pés

são muito inervadas e são extremamente sensíveis ao tato.

A pele tende a sofrer alterações ao longo da vida de uma pessoa. A pele de um bebê tem uma capa mais grossa de sebo e uma muito mais fina de queratina protetora. À medida que as pessoas envelhecem perdem o sebo do extrato subcutâneo, a derme e a epiderme ficam mais delgadas, as fibras elásticas da derme se fragmentam e a pele tende a enrugar-se. A irrigação sanguínea da pele também diminui com a idade, por isso as lesões cutâneas curam mais lentamente nas pessoas mais velhas. A pele mais envelhecida produz menos sebo protetor e por isso a pele se seca com maior facilidade.

Diagnóstico das doenças da pele

Os podólogos podem identificar muitas doenças da pele através de uma simples exploração visual. As características reveladoras incluem tamanho, forma, cor e localização da anomalia, também a presença ou ausência de outros sinais ou sintomas.

Algumas vezes o podólogo deve extrair uma pequena porção da pele para enviar ao laboratório e examiná-la ao microscópio; este método se denomina biopsia. A técnica é bastante simples, o podólogo, geralmente, insensibiliza uma pequena área da pele com uma anestesia local e, utilizando um bisturi (escalpelo), extrai uma porção de pele de aproximadamente três milímetros de diâmetro.

Quando o podólogo suspeita que a pele possa estar infectada, efetuam uma raspagem do material e o enviam a um laboratório, onde se coloca a amostra em um meio de cultivo.

Se a amostra contém bactérias, fungos ou vírus, estes crescem no cultivo, podendo assim ser identificados.

Com o exame com luz de Wood, uma frequência de luz ultravioleta (negra), fica visível alguns fungos, assim como certas anomalias da pigmentação. A análise de Tzanck ajuda a diagnosticar infecções da pele tais como a herpes. Com

um pequeno bisturi, o podólogo raspa a superfície da pele inflamada e a examina ao microscópio. Se evidenciar um aumento ou um agrupamento das células, isso pode indicar uma infecção viral.

A amostra da pele também pode ser enviada a um laboratório para realizar um cultivo para o vírus.

A fotografia da lesão que se realiza como início e seguimento, permite ver a evolução das lesões.

Todas estas técnicas se realizarão sempre com a autorização do paciente.

Além da exploração dermatológica, anotaremos na história clínica os dados da sudorese do esportista.

Normohidrose: Sudorese normal.

Hiperidroses: Excesso de sudorese.

Anhidrose: Ausência da sudorese, pode coincidir com a pele seca e fissuras em calcanhares.

Bromhidrose: Excessiva sudorese acompanhada de um intenso mau odor.

Cromhidrose: Excessiva sudorese, mau odor

penetrante e descamação interdigital de pele cor marrom escuro.

Lesões Dermatológicas

Destas lesões só nos referiremos as que se produzem com maior frequência na prática esportiva.

Feridas

São lesões por ruptura da pele. Tem três causas principais: por golpes, por incisões ou cortes, e por atrito.

O nível de gravidade é muito variável, desde a pouca gravidade á extrema gravidade de um corte que afete as artérias e partes musculares e ósseas do pé.

Sintomas

À parte que evidencia a ferida com hemorragia ou sem ela, a dor pode ser importante (em caso de atrito é parecido a uma queimadura).

É quase seguro que haverá hemorragia, e se a ferida é profunda, se observa a separação das bordas da mesma.

SISTEMA PODOLÓGICO

O Sistema Podológico fornece uma solução prática e eficaz para escolas, clínicas e consultórios de podologia que buscam informatizar a sua clínica, escola ou consultório. Algumas características do sistema:

- Acompanhamento de Fichas de Anamnese;
- Anotações dos Atendimentos;
- Agendamento de Consultas;
- Controle de Contas de Entrada e Saída;
- Acompanhamento Fotográfico;
- Controle de Acesso personalizado por usuário;
- Controle e Acompanhamento de Estoque;
- Facilidade na busca pelas informações cadastradas;
- Completa lista de relatórios;
- Entre outras...

Acesse nosso site e faça o download gratuito da versão DEMONSTRAÇÃO do sistema e conheça todas as funcionalidades.

 Telefone : (19) 3534.2181
Site : www.afa.inf.br
Email : podologico@afa.inf.br

Soluções em equipamentos de informática e rede, Sistemas Comerciais, ERPs e Nota Fiscal Eletrônica. Acesse nosso site e comece todos os nossos produtos e serviços.



O que seus olhos não vêem a Cristófoli esteriliza.



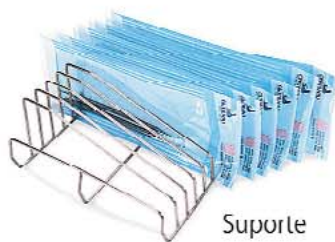
Autoclave
Vitale Plus
12 e 21 Litros
Esterilizadores a vapor



Indicador Biológico
Clean-Test



Mini-incubadora
Cristófoli



Suporte



Cuba Plástica



Higipratic 1



Saboneteira Automática
Cristófoli



Lixeira Automática
Cristófoli



Maleta Cristófoli



Lupa com
Iluminação
Cristófoli



Consultoria gratuita em biossegurança:
cristofoli@cristofoli.com www.cristofoli.com
Central de Atendimento ao Cliente:
Fone: (44) 3518-3433 - Fax: (44) 3518-3438

Tudo o que você precisa em biossegurança.

Primeiros socorros.

Deve limpar-se a ferida com uma gaze umedecida em água oxigenada (nunca com algodão, já que solta parte dele na ferida). Ao perder a proteção a pele pode se infectar, por isso depois da água oxigenada deve-se limpar com anti-sépticos.

Se sangrar deve-se aplicar compressas com água oxigenada, e fechar a área. Se a hemorragia é abundante deve-se usar bandagens elásticas com certa pressão. Os torniquetes são contraindicados, só deve ser usados para comprimir a veia para diminuir a hemorragia.

Segundo a gravidade da ferida, os primeiros socorros serão suficientes ou, pelo contrário, será necessário procurar socorro do hospital para aplicar suturas. Em casos de feridas profundas com hemorragia abundante, tem que manter a área ferida a uma altura superior a do coração, até que se chegue ao hospital.

Nas feridas por atrito quando se começa a curar, não se deve arrancar as crostas, se arrancar é possível que fique cicatriz, além de retardar a ação de cura.

Infecção por fungos

A infecção de fungos nos pés se denomina também "pé de atleta" é muito freqüente aparecer entre os dedos dos pés, começa geralmente no espaço interdigital do quinto e quarto dedo e se estende por todos os dedos e a planta do pé, causando uma calosidade plantar quebradiça com um contorno mais espesso.

Os fungos podem ter sua origem por uma excessiva sudorese do pé, agravada pela utilização de um calçado apertado, fechado e pouco transpirável.

É muito importante procurar um profissional, para que realize um diagnóstico adequado, por meio de uma retirada de amostra, para realizar um cultivo no laboratório, para visualizar os microorganismos ao microscópio e providenciar um tratamento adequado ao tipo de microorganismo localizado.

Os fungos se transmitem facilmente através de pisos úmidos, especialmente em vestiários de praias, ginásios, em piscinas e nos arredores das piscinas. Desde a contaminação da infecção por fungos até que a infecção se faça visível, às vezes incomodar e coçar, pode passar bastante tempo. O fungo se pega com os pés úmidos, e se desenvolve dentro do calçado em ambiente quente e

sem ventilação, por isto geralmente se pega à infecção em épocas de verão e não se detecta até o outono ou início do inverno. Além dos fungos, em muitas ocasiões a infecção é mista com presença de bactérias e de leveduras. Além dos fungos nas áreas afetadas, a combinação é muito difícil de curar.

Os fungos dos pés às vezes pelo arranhado ao causar coceira desaparecem, tem que ter cuidado de não propagá-los através das unhas ao resto do corpo, sobretudo á boca, para combatê-los além do tratamento com pomadas antifúngicas, devem ser lavadas com água e sabão ácido, porque que os fungos se desenvolvem em um meio alcalino.

Após ser lavado se secam cuidadosamente, sobretudo entre os dedos, e deve-se utilizar um calçado poroso transpirável.

Tem opiniões profissionais que os fungos para poder desenvolver-se necessitam açúcar, e que é conveniente que enquanto se tem a infecção é preferível não comer alimentos ou produtos açucarados.

Como foi dito antes, após o cultivo e identificação do fungo causador da infecção e bactérias ou leveduras se as tiver, se instala um tratamento antifúngico que pode ser local ou oral, ou combinado. Podem ser tratamentos muito prolongados, pode-se encurtar muito utilizando um anti-biótico específico.

Infecção por vírus

Os papilomas ou verrugas plantares são causados por vírus e podem reproduzir desenvolvendo-se desde um papiloma primário, a vários papilomas adicionais.

As verrugas plantares, também podem aparecer nos dedos do pé e pode-se confundir com um calo ou calosidade, é necessário procurar um podólogo para sanar a dúvida.

As verrugas têm uma aparência esponjosa, com pequenos pontos negros, vermelhos ou marrons, são as veias pelas quais se alimentam, daí que sejam mais dolorosas ao beliscão que á pressão. As lesões estão delimitadas com um pequeno anel ou borda ao redor de cada verruga uma forma de separação da pele circundante. Em algumas ocasiões as verrugas proliferam tanto que representam uma ampla lesão que se denomina mosaico ou placa verrugosa.

As verrugas plantares são iguais as verrugas do corpo, são causadas por um vírus denominado



Linha Spa Mãos e Pés – A excelência em tratamento que faltava no trabalho de podologia e manicure

Agora podólogos e manicures têm uma linha completa para uso exclusivo profissional com produtos formulados à base de própolis, alantoína e chá verde para assepsia, além de manteigas especiais, óleos vegetais, óleo de maracujá e argila para revitalização e hidratação intensa.



Loção Higienizante

Promove higienização local e suave refrescância.

Gomage Esfoliante

Renovação celular. Revitaliza e auxilia na atenuação de calosidades.

Manteiga para Mãos, Cutículas e Pés

Hidratação profunda. Proteção e emoliência com ação rejuvenescedora.

**Tudo que o profissional precisa
O resultado que o cliente quer**

Vita Derm
HIPOALERGÊNICA
Desde 1984

WWW.VITADERM.COM

TRATAMENTO PROFISSIONAL DE VERDADE



Tudo para Podologia em um só local!

Artigos Nacionais e Importados

LINHA COMPLETA DE PRODUTOS:

- Autoclave / Cuba Ultrassônica / Estufa
- Móveis em geral (poltronas e armários)
- Micromotores / Silicone para Órtese
- Instrumentais em aço inox / Alicates
- Tudo para órtese metálica e acrílica
- Brocas e Fresas / Materiais de EPI

CENTRO
TÉCNICO
DE
APERFEIÇOAMENTO
Podoplus

Cursos de:
Atualização / Reciclagem / Treinamento



Podocauter

A única do mercado com
Registro M.S. Anvisa
Bivolt
Potência Elevada

Promoção
Autoclave Bioflex



Laser Vermelho DMC

Laser InfraVermelho DMC

100 MW de Potência
Registro: M.S. ANVISA
Bivolt

* O mais sofisticado da categoria



Micromotor Beltec LB-100

30.000 RPM / Bivolt
Caixa Branca: exclusivo
Registro: M.S. ANVISA



Autoclave BIOFLEX 12 Litros

Tanque em Aço Inox

Digital / Bivolt

Registro: M.S. / ANVISA

*** Despachamos para todo território nacional ***

WebSite: www.podoplus.COM

* Aceitamos todos os cartões de crédito

São Paulo

Rua Natal, 623 - Vila Pires

Santo André / SP

Cep. 09195-310

Tel/Fax (11) 4972-3857 / 4972-4369

e.mail: podoplus@podoplus.COM

Rio de Janeiro

Rua Conde de Bonfim, 346 subsolo 108

Praça Saens Peña - Tijuca / Rio de Janeiro / RJ
Cep. 20520-054

Tel/Fax (21) 2254-1394 / 8875-8255

e.mail: podoplusrj@podoplus.COM

HPV. Seu tratamento é muito variado, mas a completa colaboração entre o paciente e o Podólogo é fundamental para obter um resultado satisfatório, lembramos que tem tratamentos baseados na auto sugestão, que na atualidade tem certa lógica, já que existem estreitas relações, cada vez mais evidentes entre o sistema imunológico e o sistema neurológico.

Ser infectado pelo vírus dos papilomas humanos, não depende do contato com o vírus senão de que a pessoa tenha ou não desenvolvido uma imunidade específica contra o dito vírus que se vai adquirindo por contatos repetidos e em número que varia em cada pessoa, de maneira que alguns com um só contato são imunes e outros precisam vários contatos com o vírus para obter a imunidade, só se produzem uma vez adquirida a imunidade, reincidência nas infecções são causadas por baixas defesas.

As verrugas virais em sua evolução natural, em 40% aproximadamente desaparecem de maneira espontânea, daí a freqüência de recidivas, mas sempre se devem tratar para cortar esta cadeia de infecções por ser lesões altamente contagiosas.

Tratamentos

- Tratamentos destruindo a verruga por métodos cirúrgicos, com anestesia local, por meio de raspagem ou curetagem, eletro-coagulação ou cirurgia tradicional.

- Tratamento químico, mediante a aplicação de ácidos em forma de cristais ou soluções e pomadas queratolíticas, que são produtos que se utilizam provocando uma queimadura controlada da verruga.

- Tratamentos mediante o uso de crioterapia, que é frio intenso sob a área causando uma queimadura que produz uma bolha por meio de um lápis de dióxido de carbono, que posteriormente cai sozinha eliminando a verruga.

- Tratamentos por laser (luz de alta freqüência) que produz a destruição das células pela evaporação com a umidade dentro delas.

- Tratamentos por meio de uma injeção dentro da verruga do Bleomicina, que é um medicamento anti cancerígeno que faz a verruga fundir-se.

- Tratamentos das mais recentes investigações baseados em medicamentos imunomoduladores, como o Imigod, desenvolvidos mediante engenharia genética, que elimina o vírus modificando

de forma seletiva seu material genético, este tipo de tratamento ainda não esta bem definida sua eficácia e o custo é muito elevado.

Medidas higiênicas e preventivas

Nunca devemos caminhar descalços por vestiários, áreas de piscinas com águas estancadas e por lugares úmidos. Se entre as pessoas que convivem em um mesmo domicilio e utilizam um quarto de banho comum tem um componente que tem papilomas, ainda que se encontre em tratamento, deve ser o ultimo em utilizar o banho ou a ducha, e após sair da banheira se coloca uma quantia de água sanitária deixando-a durante uma hora, após o qual se deixa correr a água, os vírus podem estar nas pequenas gotas que ficam na banheira.

Não se deve andar descalço no banheiro nem pelo resto do apartamento, não se deve trocar entre os moradores nem meias... nem calçado. Lembrem que a melhor forma de prevenir é evitar entrar em contato com o vírus, pelo que aconselho o uso do calçado de borracha para a água.

Em resumo - Para não se contaminar:

- Não intercambiar sapatos ou meias.
- Utilizar uma toalha exclusivamente para secar o pé afetado.
- Cada vez que utilizar a banheira de sua casa coloque um pouco de água sanitária ao terminar.
- Não se tocar ainda que sinta prurido, já que pode difundir o vírus pelas mãos ou estendê-lo por todo o pé.
- Evitar andar sem calçado por qualquer parte até que seja eliminada a verruga por completo.
- Em qualquer caso seguir o tratamento até o final, ainda que a dor se alivie, senão não o fizer assim correrá o risco de que a verruga apareça de novo.

Para prevenir um papiloma:

Deve vigiar os pés regularmente para detectar qualquer anomalia.

Evitar as duchas públicas em ginásios, instalações esportivas, etc.

Se não pode tomar banho em casa, utilizar sapatos de borracha.

Cuidado com piscinas e praias, são fontes de contágio.

Bolhas ou flictenas

É uma lesão que se produz em áreas do pé por atrito, ou por suportar cargas importantes, se manifestam como uma bolha que contém em seu interior um líquido e em algumas ocasiões com presença de sangue.

Pode aparecer quando se estréia um calçado, ou se utiliza um calçado inadequado, ou quando se troca de inverno a verão e se deixa de usar meias, e com muita freqüência em esportistas sobretudo em corredores que aparecem na região posterior dos calcanhares e na parte superior dos dedos.

Tratamento preventivo

Tem que evitar o atrito dos pés com o calçado, que este não fique muito justo e seja flexível, e evitar os pés úmidos.

Se fizer esporte ou andar muito siga estas instruções:

- Utilizar o calçado adequado para cada

esporte e para caminhar segundo o terreno.

- Antes de comprar um calçado, caminhe um bom tempo, assegure-se que os pés não estejam edemaciados.
- Colocar uma capa fina de vaselina nos pés, para reduzir o atrito.
- Se suar muito, usar meias de algodão por que absorvem melhor a umidade.
- Se umedecer muito os pés, leve outras meias para trocá-las, tomando cuidado para que não façam dobras.
- Utilizar palmilhas com almofadinhas para as áreas de maior atrito.
- Levar sempre vaselina e álcool de Romero para evitar o atrito e esparadrapo.
- Lavar os pés com freqüência.

Tratamento uma vez produzida a lesão

A limpeza da área se realiza com água e sabão neutro, se aplica um anti-séptico, se fura a bolha, não tirar o tecido, pode-se atravessar com uma

AMPUTAR? NÃO!!!

Ozonomatic® ajuda salvar!

Registro Anvisa: 803827300001



Pé Diabético
Úlcera do Decúbito
Vasculopatias Periféricas
Má Circulação
Drenagem Linfática
Fisioterapia

Hidro-Ozonoterapia: A Renovação Diária da Sua Saúde.



Dia dos Noivos



Spa do Pé



Spa do Pé
Inalando Essências



Pé Diabético

- Único Gerador Portátil para Hidro-Ozonoterapia
- 380 a 600 jatos de massagem
- 72 jatos Acessório Spa do Pé
- Controle Remoto
- 7 Programas de Ozonomassagem
- Massagem corporal difusaa
- Drenagem linfática
- Peeling natural
- Baixo consumo de energia
- Ligação simples
- Uso imediato

-Fácil utilização / instalação em:

- Banheiras convencionais
- Banheiras de hidromassagem
- Ofurôs até 300 litros / Home care

Consulte-nos sobre:
Ofurôs, Banheiras,
Iluminação e Cromoterapia.

Angevan Ozonomatic®

www.angevan.com.br
21 2522-1885 8151-4807



Spa Zen



BEAUTY FAIR
ESTÉTICA

DeBRITO



3º Simpósio Latino-Americano de Podologia

30 de agosto de 2010

Expo Center Norte - São Paulo - SP

A cada edição do Simpósio Latino-Americano de Podologia, são apresentados novos procedimentos e técnicas para que os profissionais realizem um grande intercâmbio de informações e de experiências.

Assim, a área de podologia ganha ainda mais visibilidade, ficando cada vez maior.

Antecipe sua inscrição: 11 3373-4633
E-mail: congressos@beautyfair.com.br
Mais informações: www.beautyfair.com.br



— BEAUTY FAIR —
Feira Internacional de Cosméticos e Beleza



agulha hipodérmica para drenagem, se aplica novamente anti-séptico e se cobre com esparadrapo, direto, assim se colará a pele antes, esfregar com suavidade o resto do pé com álcool de Romero e após aplicar uma fina capa de vaselina.

Queimaduras

Definição

As queimaduras se encontram entre as lesões por atrito ou desgaste, lesões traumáticas e as que seguem com processos dermatológicos.

A queimadura é uma forma particular de uma ferida: sua pior complicação é a infecção, pois qualquer queimadura tem uma grande facilidade para infeccionar.

Esta infecção geralmente é causada por germes saprófitos da pele ou da roupa ao queimarse. Por esta razão, como regra geral, em todas as queimaduras sem bolhas ou flictenas, tirar a roupa (meias, calças...) e escovar o total da superfície do pé queimado com água e sabão.

Tipos

De primeiro grau

Eritema ou avermelhamento da pele, geralmen-

te ocasionadas por raios solares pois temos o costume de ficarmos embaixo um guarda-sol mas, os pés ficam ao sol; ou por água quente, já que curiosamente provamos sua temperatura com o pé em banhos e duchas.

De segundo grau

Tem flictenas e bolhas com plasma infiltrado através da queimadura, pode ser causada por água ou óleo fervendo.

De terceiro grau

São profundas por ruptura das camadas dérmicas, acontecem em situações de incêndios onde se esteve exposto às chamas de maneira direta.

A gravidade de uma queimadura depende mais da extensão da mesma que da profundidade. Há poucos anos se dizia que as queimaduras maiores á 50% da área corporal eram mortais. Hoje em dia isto não é certo, graças aos avanços da medicina.

No lugar onde foi produzida a queimadura tem um aumento de permeabilidade e uma concentração plasmática que se deve á morte de células, se eleva o potássio e tem uma perda de vole-

**Curso Técnico em
PODOLOGIA**

**A Saúde dos pés
em suas mãos!**

INA
INSTITUTO BRASILEIRO DE
NATUROPATIA APLICADA

ASSOCIAÇÃO BRASILEIRA DE ESTÉTICA E SAÚDE COMPLEMENTAR
ABRAESCO

(47) 3222-3068

www.inainstituto.com.br

R: Hermann Hering, 573 Bom Retiro-Blumenau/SC



Mag Estética

Beleza feita com Arte

ESCOLA DE FORMAÇÃO TÉCNICA PROFISSIONAL

Não tenha medo de mostrar seus pés

Mag Pé

Aparelho para Podologia, Manicure e Pedicure

- Motor ultra-potente até 21.100 rpm: com regulagem para mãos e pés;
- Fonte bivolt com ajuste para rotações nos sentidos horário e anti-horário (facilita a retirada de cutículas);
- Acompanha brocas diamantadas e lixas;
- Aparelho anatômico do tipo caneta.



Tel.: (11) 2061-7763



Av. Paes de Barros, 3237 • Mooca • São Paulo • SP

www.magestetica.com.br

mia (volumem total de sangue) no organismo. Nestes casos ainda que seja um pé, o melhor tratamento é levar rapidamente a um centro especializado.

No momento que se produz a queimadura devemos aplicar uma pomada e realizar um fechamento da área e procuraremos um profissional ou centro sanitário onde realizarão os curativos corretos para evitar complicações ou infecções.

Calos e calosidades

O calo é uma elevação dura que se forma na pele por atrito ou pressão do calçado no pé, proeminências ósseas ou tendões, próximos a superfície do pé, e que tem um ou mais núcleos diferenciados chamamos cravos. Localiza-se com um núcleo na parte dorsal dos dedos ou no espaço entre dois dedos se chama popularmente olho

de peixe.

As calosidades são espessamentos de superfícies cutâneas do pé, com um espessamento da área mais estendida superficialmente, que em profundidade.

Os calos se podem classificar-se por:

Sua localização

Plantares, nos dedos, entre os dedos, dorsais, debaixo das unhas e ao redor das unhas.

Suas características

Miliares, vasculares, neurovasculares e infiltrados.

As calosidades se podem classificar em:

Simplex
Infiltradas
Fissuradas.

Unha Encravada (Onicocriptose) prejudica a coluna.

Podóloga Maria Aparecida Lima . Brasil.

Avaliação

No tratamento de uma onicocriptose, a anamnese deve ser minuciosa, não se pode esquecer de avaliar o cliente como um todo. A história de vida e seus hábitos são de extrema importância para a detecção da causa do problema e também para a evolução do tratamento.

Onicocriptose

É a penetração de parte da lâmina ungueal na prega periungueal (medial ou lateral) provocando uma lesão que corta a epiderme permitindo a penetração de bactérias e dando origem a um processo infeccioso. É mais freqüente no hálux, a lesão causa muita dor e dificuldade para andar, especialmente quando se usa sapato fechado.

Causas

O corte inadequado da unha é normalmente o maior responsável pela formação dessa patologia, porém, o uso de sapatos mais estreitos que a largura dos pés ou de número menor e outros fatores como a má formação dos dedos tais como hálux valgus, hálux flexor ou extensor (rígido),



do), bordas periungueais exuberantes, o hálux muito mais cumprido que o segundo dedo, e até mesmo a queda de algum objeto pesado, um tropeção ou um simples "pisão" sobre o dedo, são também responsáveis pelo surgimento da onicocriptose.

Ao cortar as unhas, deve-se evitar que fique na borda lateral da lâmina alguma porção aguda (espícula), pois, o crescimento desta espícula ou a compressão da mesma, seja pelo dedo vizinho ou pelo sapato, desencadeia o problema.

Pressionadas pelos sapatos de bico fino e até mesmo pelo dedo ao lado, as pregas periungueais ocupam parte do leito destinado a lâmina ungueal.

Estando mal cortada, especialmente nas laterais, a unha penetra na prega, provocando lesão e na região afetada, é comum se formar granuloma, (tumor muito vascularizado que sangra ao simples "toque", desencadeado pela proliferação de bactérias).

O calçado tipo mocassim e os calçados maiores que o pé, deixam os pés soltos a ponto de escorregarem para frente durante a deambulação, comprimindo as lâminas frontalmente e também as pregas periungueais, contribuindo também para a formação da onicocriptose.

A marcha

A marcha normal se divide nas fases de apoio unipodal, bipodal e oscilação.

Trata-se de um mecanismo muito complexo que implica o movimento de toda a estrutura do corpo, desde as falanges distais até a cabeça.

Um processo infeccioso acompanhado de dor faz com que a pessoa modifique a seqüência da marcha e todas as fases da marcha são comprometidas.

Na avaliação podológica interessam especial-

mente as seqüências da marcha onde o pé se apóia contra o solo e se a seqüência normal está sendo interrompida pela intensa dor causada pela onicopatía.

O podólogo busca especialmente as possíveis conseqüências da patologia, na marcha e vice-versa.

As conseqüências começam com o aumento do tônus muscular nos músculos da perna abalando também toda a estrutura óssea, na tentativa inconsciente (provocada pela dor) de não tocar o antepé e os dedos no solo.

Porém, não é apenas a onicocriptose que pode causar outras seqüelas.

Lesões dermatológicas como verruga plantar, calosidade, infecção bacteriana, micótica ou parasitária, tumores benignos ou malignos, úlceras entre outros, também interferem na marcha. São patologias facilmente descobertas pelo próprio paciente. A dor é sempre o maior sinal, porém muitas afecções do pé podem se manifestar através da dor por vezes tardia.

Considerando que a marcha envolve todos os músculos, tendões e ligamentos do pé, uma simples alteração provocada por uma onicocriptose, certamente acarretará em efeitos negativos abalando toda a estrutura, do pé até a cabeça.

*Maria Aparecida Lima
Podóloga e Pedagoga*

*Coordenadora do Centro de Capacitação em
Beleza e Saúde - São José dos Campos
drpepodologia@yahoo.com.br*

www.revistapodologia.com

**Desde 1997 en internet
informando a los profesionales
de la salud y la estética del pie.**

**Desde 1997 na internet
informando os profissionais
da saúde e da estética do pé.**

**Productos, Guia de Empresas, Guia de Profesionales, Guia de Eventos, Guia de
Instituciones, Donde Estudiar: cursos ... y mucho mas !!!**

**Visite nosso Shop Virtual
www.shop.mercobeauty.com**



Mag Estética

Beleza feita com Arte

ESCOLA DE FORMAÇÃO TÉCNICA PROFISSIONAL

Pioneira em Micropigmentação no Brasil



Cursos de maquiagem definitiva

Torne-se um micropigmentador de sucesso com a Mag Estética

Curso Básico

Único no país que inclui o ensino de laserterapia, que acelera os processos de cicatrização e fixação de pigmentos.

Curso de aperfeiçoamento - 1

Aprenda técnicas especiais de pigmentação de sobrancelhas, olhos, lábios e conheça modernas técnicas de camuflagem e correção de assimetrias.

Curso de aperfeiçoamento - 2

Nessa etapa, aprenda a camuflar diferentes tipos de cicatrizes, manchas de vitiligo e a reconstruir o complexo aréolo-mamilar pós-cirurgias.

Os melhores cursos de estética e beleza estão aqui

Cursos Livres



- Estética Facial (Básico);
- Estética Corporal (Básico);
- Reflexologia Podal;
- Manicure e Pedicure;
- Unhas de Porcelana;
- Pedicuro Calista;
- Aperfeiçoamento em Pedicuro Calista.

**Inscrições
Abertas**

Cursos Técnicos 2009



Esteticista 1.200 Horas

Podologia 1.200 Horas

Os cursos técnicos são uma ótima opção para quem deseja adquirir conhecimento do básico ao avançado com um único curso.



Av. Paes de Barros, 3237 • Mooca • São Paulo • SP

Tel.: (11) 2061-7763

www.magestetica.com.br

Lesões nos Pés em Podologia Esportiva

Dr. Miguel Luis Guillén Álvarez



Autor: **Podólogo Dr. Miguel Luis Guillén Álvarez**

Temos a satisfação de colocar em suas mãos o primeiro livro traduzido para o português deste importante e reconhecido profissional espanhol, e colaborar desta forma com o avanço da podologia que é a arte de cuidar da saúde e da estética dos pés exercida pelo podólogo.

- Podólogo Diplomado em Podologia pela Universidade Complutense de Madri.
- Doutor em Medicina Podiátrica (U.S.A.)
- Podólogo Esportivo da Real Federação Espanhola de Futebol e de mais nove federações nacionais, vinte clubes, associações e escolas esportivas.
- Podólogo colaborador da NBA (liga nacional de basquete de USA).

Autor dos livros:

- Podologia Esportiva - Historia clínica, exploração e características do calçado esportivo - Podologia Esportiva no Futebol
- Exostoses gerais e calcâneo patológico - Podologia Esportiva no Futebol.

Professor de Cursos de Doutorado para Licenciados em Medicina e Cirurgia, Cursos de aperfeiçoamento em Podologia, Aulas de prática do sexto curso dos Alunos de Medicina da Universidade Complutense de Madrid e da Aula Educativa da Unidade de Educação para a Saúde do Serviço de Medicina Preventiva do Hospital Clínico San Carlos de Madri. Assistente, participante e palestrante em cursos, seminários, simpósios, jornadas, congressos e conferências sobre temas de Podologia.

Índice

Introdução - Lesões do pé

- Biomecânica do pé e do tornozelo.
- Natureza das lesões.
- Causa que ocasionam as lesões.
- Calçado esportivo.
- Fatores biomecânicos.

Capítulo 1

- Explorações específicas.
- Dessimetrias. - Formação digital.
- Formação metatarsal.

Capítulo 2

- Exploração dermatológica.
- Lesões dermatológicas.
- Feridas. - Infecção por fungos.
- Infecção por vírus (papilomas).
- Bolhas e flictenas. - Queimaduras.
- Calos e calosidades.

Capítulo 3

- Exploração articular.
- Lesões articulares.
- Artropatias. - Cistos sinoviais.
- Sinovite. - Gota.
- Entorses do tornozelo.

Capítulo 4

- Exploração muscular, ligamentosa e tendinosa.
- Breve recordação dos músculos do pé.
- Lesões dos músculos, ligamentos e tendões.
- Tendinite do Aquiles.
- Tendinite do Tibial. - Fasceite plantar.
- Lesões musculares mais comuns.
- Câimbra. - Contratura. - Alongamento.
- Ruptura fibrilar. - Ruptura muscular.
- Contusões e rupturas.
- Ruptura parcial do tendão de Aquiles.
- Ruptura total do tendão de Aquiles.

Capítulo 5

- Exploração vascular, arterial e venosa.
- Exploração. Métodos de laboratório.
- Lesões vasculares.
- Insuficiência arterial periférica.
- Obstruções. - Insuficiência venosa.
- Síndrome pós-flebítico.
- Trombo embolismo pulmonar.
- Úlceras das extremidades inferiores.
- Úlceras arteriais. - Úlceras venosas.
- Varizes. - Tromboflebite.

Capítulo 6

- Exploração neurológica.
- Lesões neurológicas.
- Neuroma de Morton. - Ciática.

Capítulo 7

- Exploração dos dedos e das unhas.
- Lesões dos dedos.
- Lesões das unhas.

Capítulo 8

- Exploração da dor.
- Lesões dolorosas do pé.
- Metatarsalgia.
- Talalgia. - Bursite.

Capítulo 9

- Exploração óssea.
- Lesões ósseas.
- Fraturas em geral.
- Fratura dos dedos do pé.
- Fratura dos metatarsianos.

Capítulo 10

- Explorações complementares
- Podoscópio. - Fotopodograma.
- Pé plano. - Pé cavo.

Vendas: Mercobeauty Imp. e Exp. Ltda. Tel: (#55-19) 3365-1586

Shop virtual: www.shop.mercobeauty.com

revista@revistapodologia.com - www.revistapodologia.com

POSTERS PODOLÓGICOS DIDÁTICOS

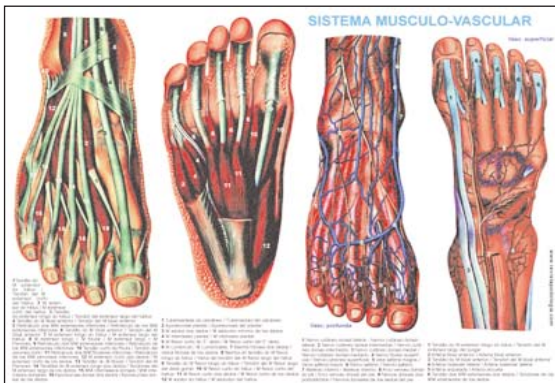
40 x 30 cm



ESQUELETO
DEL PIE 1
ESQUELETO
DO PÉ 1



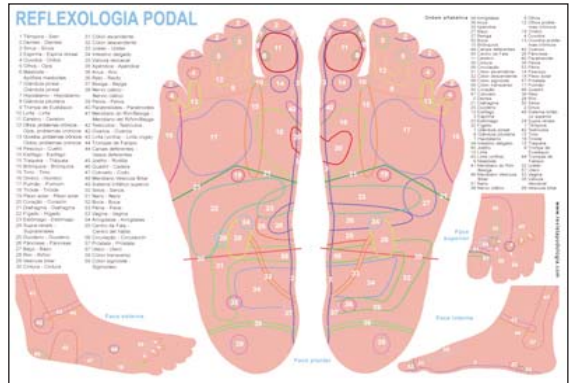
ESQUELETO DEL PIE 2
ESQUELETO DO PÉ 2



SISTEMA MÚSCULO VASCULAR
SISTEMA MÚSCULO VASCULAR



ONICOMICOSIS - ONICOMICOSIS



REFLEXOLOGIA PODAL



CLASIFICACIÓN MORFOLÓGICA DE LOS PIES
CLASSIFICAÇÃO MORFOLÓGICA DOS PÉS



CALLOSIDADES Y TIPOS DE CALLOS
CALOSIDADES E TIPOS DE CALOS

Email: revista@revistapodologia.com - revistapodologia@gmail.com

Shop virtual: www.shop.mercobeauty.com

Tel.: #55 - (19) 3365-1586 - Campinas - SP - Brasil